

## IXG-järjestelmä

Täysin IP-pohjainen ovipuhelinjärjestelmä

# IXG-valvontaohjelmiston käyttöopas (IXG Supervision Tool)

**Ohjelmistoversio: 2.0.0.0 tai uudempi**

### Tärkeä

- Lue tämä "Käyttöopas", ennen kuin aloitat laitteen käyttöä varmistaaksesi turvallisen ja oikean käytön.

# Sisällysluettelo

## Johdanto

1. Symbolien selitykset .....	4
2. Laitetyypit .....	5
3. Laitteiden ohjekirjat .....	6
4. IXG-valvontatyökalu .....	7

## Asennus ja käynnistys

1. Järjestelmävaatimukset .....	9
2. IXG-valvontatyökalu asentaminen .....	10
3. Sisäänkirjautuminen .....	12

## Valikkopalkki

1. Tiedosto .....	14
1.1 Osoitekirja .....	14
1.2 Ilmoitusalue .....	20
1.3 Sulje ohjelma .....	21
2. Muokkaa .....	22
2.1 Testaa asetukset .....	22
2.2 Ohjelmistoasetukset .....	27
3. Työkalut .....	29
3.1 Virheen tila .....	29
3.2 Historia .....	33
4. Näytä .....	34
5. Ohje .....	35
5.1 Tietoja .....	35

# Johdanto




Tässä ohjeessa on tietoja IXG valvontaohjelmistosta (IXG Supervision Tool).

IXG-järjestelmästä löytyy erillinen ohje asennusta, asetuksia ja käyttöä varten. Katso erikseen siihen liittyvää ohjekirjaa.

Jos sinulla on kysyttävää tai tarvitset ohjeita IXG-sarjan tuotteiden ja ohjelmistojen asetuksista ja käytöstä, katso verkkosivuumme "<https://www.aiphone.net/support/>."

# 1. Symbolien selitykset

Seuraavat kuvakkeet kertovat tärkeistä käyttöön liittyvistä toiminnoista.

	Osoittaa tilanteita, joissa käyttäjän on huomioitava varovaisuutta mukaan lukien varoitukset.
	Rajoittaa käyttäjän toimia / antaa ohjeita.
	Vinkkejä ja lisätietoja käytöstä.

- Ehdot näytetään PC:llä "[XXXX]."
- Sivuviite näytetään "[Otsikko \(→ sivu XX\),](#)" ([→ sivu XX](#)), tai [sivu XX](#).
- Tämän ohjeen kuvat ja piirrokset voivat erota todellisista.

## 2. Laitetyypit

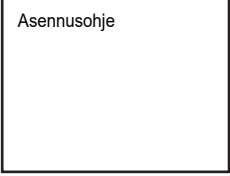
Erillaiset laitetypit ovat esiteltynä tässä.

	Laitetyyppi	Esimerkkimallin nimi
Video-vastauskoje	IXG-2C7(-*)	IXG-2C7, IXG-2C7-L
Video-päävastauskoje	IX-MV7-*	IX-MV7-HW, IX-MV7-W, IX-MV7-HB, IX-MV7-B
Valvomokoje	IXG-MK	IXG-MK
Sivupuhelin	IX-RS-*	IX-RS-W, IX-RS-B
Video-ovikoje (sisäänk.)	IXG-DM7(-*)	IXG-DM7, IXG-DM7-HID
Video-ovikoje	IX-DV, IX-DVF(-*)	IX-DV, IX-DVF, IX-DVF-P, IX-DVF-L, IX-DVF-2RA, IX-DVF-RA
	IX-DA	IX-DA
	IX-EA, IX-EAU	IX-EA, IX-EAU※1
Audio-ovikoje	IX-SSA(-*)	IX-SSA, IX-SSA-2RA, IX-SSA-RA
	IX-SS-2G	IX-SS-2G
	IX-BA	IX-BA
	IX-FA	IX-FA※1
Hissin ohjausyksikkö	IXGW-LC	IXGW-LC
IP-Gateway moduuli	IXGW-GW	IXGW-GW
Ovipuhelinsovellus (AIPHONE IXG)	Ovipuhelinsovellus	ASP-IXGI, ASP-IXGA

※1 Vain Japani

### 3. Laitteiden ohjekirjat

Lue "Asennusohje," "Asetusopas," ja "Käyttöopas" tarvittaessa. Asentajan ja laitteen määrittelyn tekijän täytyy katsoa olennaisia ohjekirjoja.

	<p><b>Asennusohje (tulee jokaisen laitteen mukana.)</b> Katso asennettaessa ja yhdistettäessä kutakin kojetta. (Asentajille)</p>
<p>Oikealla luetellut ohjekirjat löytyvät verkkosivuiltamme osoitteesta <a href="https://www.aiphone.net/product/support/">"https://www.aiphone.net/product/support/"</a> ladattaviksi ja luettaviksi. Lataa ja katso tiedot näistä ohjeista tarpeen mukaan.</p>	<p><b>IXG-tukityökalun asetusopas (Sähköinen formaatti (PDF-tiedosto/ verkkoselainversio).)</b> Kuvaa, miten järjestelmä määritetään ja ylläpidetään käyttämällä IXG-työkalu. (Järjestelmänvalvojalle)</p>
	<p><b>Valvontaohjelmiston (IXG-valvontatyökalu) käyttöopas (Sähköinen formaatti (PDF-tiedosto/verkkoselainversio).)</b> Kuvaa IXG-valvontatyökalu -työkalun käyttöä. (Käyttäjälle)</p>
	<p><b>Käyttöopas (Sähköinen formaatti (PDF-tiedosto/verkkoselainversio).)</b> Kuvaa jokaisen kojeen käyttöä. (Käyttäjälle)</p>
	<p><b>Asennusohje (Sähköinen formaatti (PDF-tiedosto).)</b> Kuvaa kojeen asennusta. (Asentajille)</p>

## 4. IXG-valvontatyökalu

---

IXG-valvontatyökalu -ohjelmistoa voidaan käyttää järjestelmän valvontaa varten. Voit valvoa jopa 9 999 laitetta, mutta mobiilisovelluksen laitteita ei voi valvoa.

Osoitekirjan ja IXG Support Tool asetusten määrittäminen saavat IXG-valvontatyökalu käynnistymään automaattisesti ilmoituksen valvontatilaan ja aloittamaan valvonnan tietokoneen käynnistyessä.

### Linjavalvonta

Koje voidaan todeta kytketyksi oikein verkkoon, tarkastamalla vastauksen pingaamalla sitä.

Linjavalvontaa voidaan suorittaa kolmella tavalla.

- Automaattisesti esiasetettuun ajan
- Automaattisesti esiasetetuin aikajaksoin
- Manuaalisesti tarpeen mukaan

Linjavalvonta kirjaa ylös historiaa. Tarkasta nämä valvontatulokset tarpeen mukaan. Määritä ohjelmistossa mihin osoitteeseen lokeja lähetetään.



# Asennus ja käynnistys





# 1. Järjestelmävaatimukset

Vähimmäisvaatimukset IXG-valvontatyökalu käyttämiseen.

Käyttöjärjestelmä	Windows 7 Professional (SP1), Windows 7 Enterprise (SP1), Windows 7 Ultimate (SP1) Windows 8, Windows 8 pro, Windows 8 Enterprise Windows 8,1, Windows 8,1 pro, Windows 8,1 Enterprise Windows 10 Home, Windows 10 Pro, Windows 10 Enterprise
CPU	32-bittinen (x86) prosessori tai 64-bittinen (x64) 1 GHz:n tai nopeampi prosessori
Muisti	4 GB RAM tai enemmän
Resoluutio	1280x768 tai tarkempi

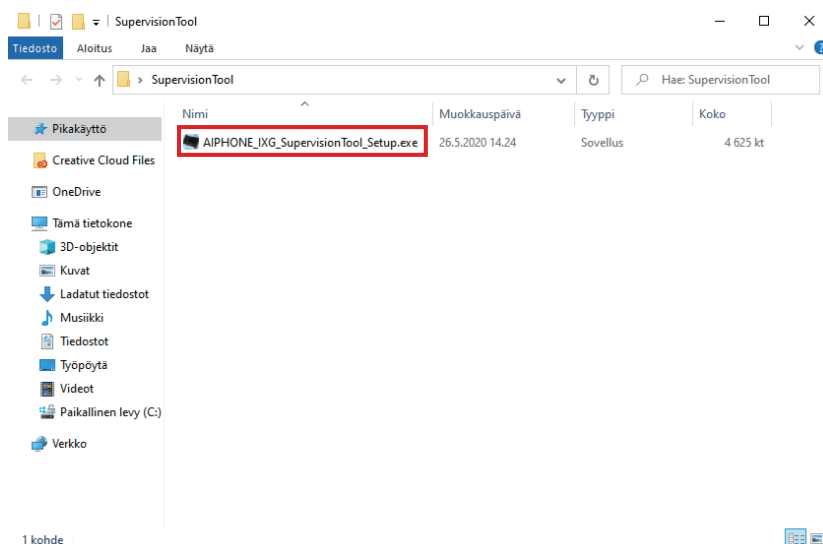


## Huomautus

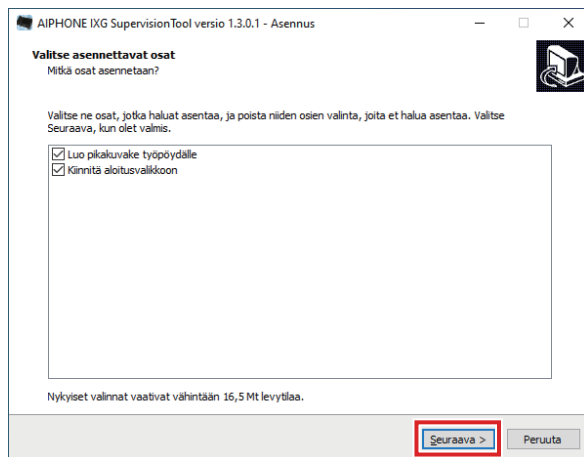
- Aseta PC:n näytön kokoasetuksesi "100%".  
Jos se on asetettu muuhun kuin "100%", IXG-valvontatyökalu ei välttämättä näy oikein.

## 2. IXG-valvontatyökalu asentaminen

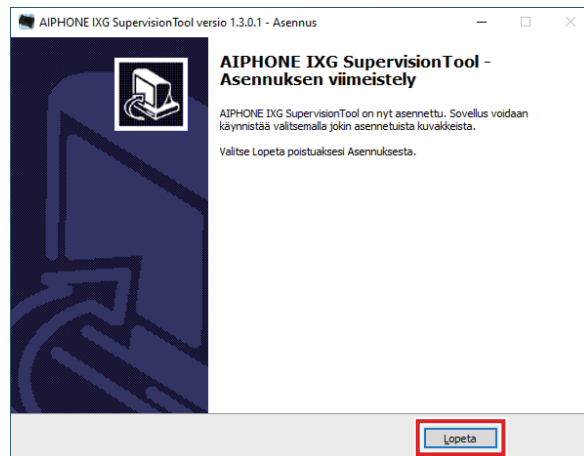
1. Siirry verkkosivullemme osoitteeseen "<https://www.aiphone.net/product/support/>" ja lataa valvontasovellus PC:illesi.
2. Kaksoisnapauta ladattua tiedostoa ("AIPHONE\_IXG\_SupervisionTool\_Setup.exe") asentaaksesi IXG-valvontatyökalu.



3. Valitse asennettavat komponentit IXG-valvontatyökalu, ja napauta sitten **[Seuraava]**.



4. Napauta [**Lopeta**].



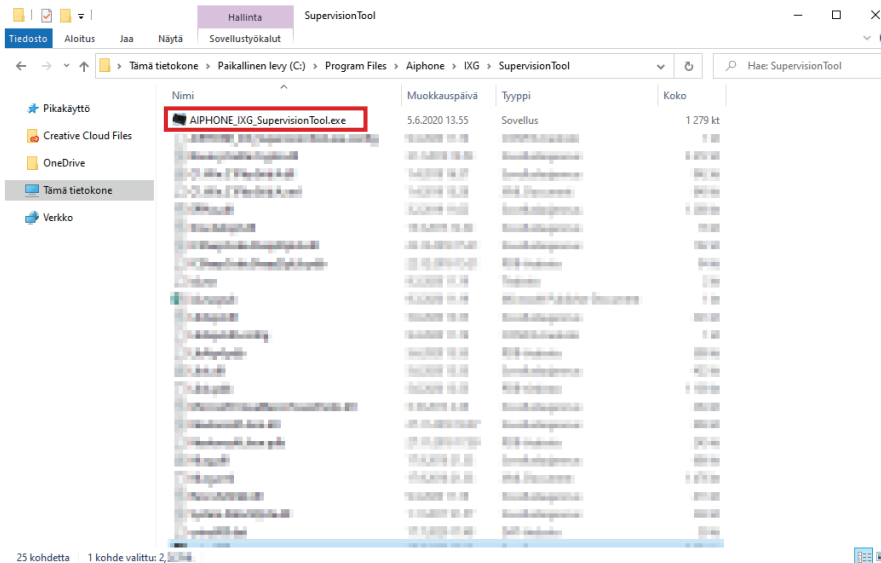
\*IXG-valvontatyökalu on nyt asennettu.

### 3. Sisäänkirjautuminen

#### 1. Kaksoisnapauta jotakin seuraavista.

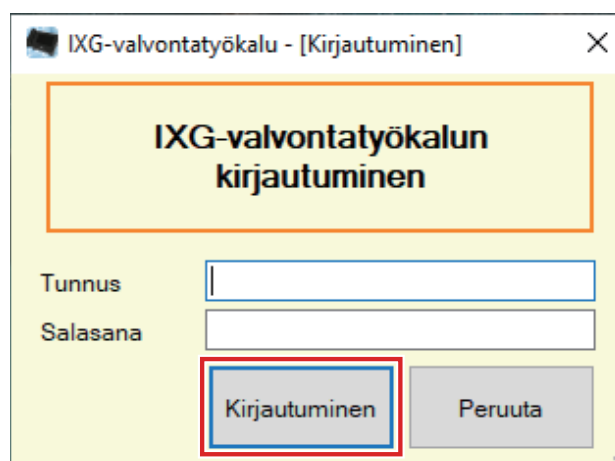
- "AIPHONE IXG SupportTool" -pikakuvake luotiin työpöydälle
- "AIPHONE IXG SupportTool" käynnistysvalikossa
- "Local Disk (C)" - "Program Files" - "Aiphone" - "IXG" - "SupervisionTool" - "AIPHONE\_IXG\_SupervisionTool.exe"

\* Asennuksen jälkeen osoitekirjan ja testiasetukset määrittely saa IXG-valvontatyökalu käymään automaattisesti ilmoitusalueella ja aloittaa valvonnan, kun PC käynnistyy.



#### 2. Syötä "Tunnus" ja "Salasana," ja napauta **[Kirjautuminen]**.

- "Virheen tila" -ruutu tulee näkyviin.
- Kun kirjaudut ensin IXG-valvontatyökalu, osoitekirjan rekisteröinti-ikkuna tulee näkyviin. Katso "[Osoitekirja](#) ([→sivu 14](#))" ja rekisteröi osoitekirja.



Oletustunnus ja salasana ovat "admin."

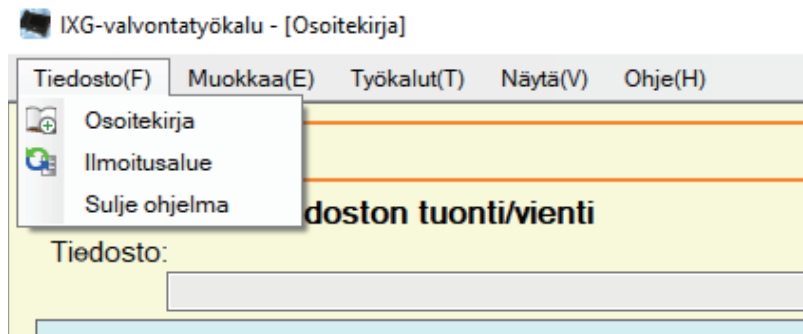


# Valikkopalkki



---

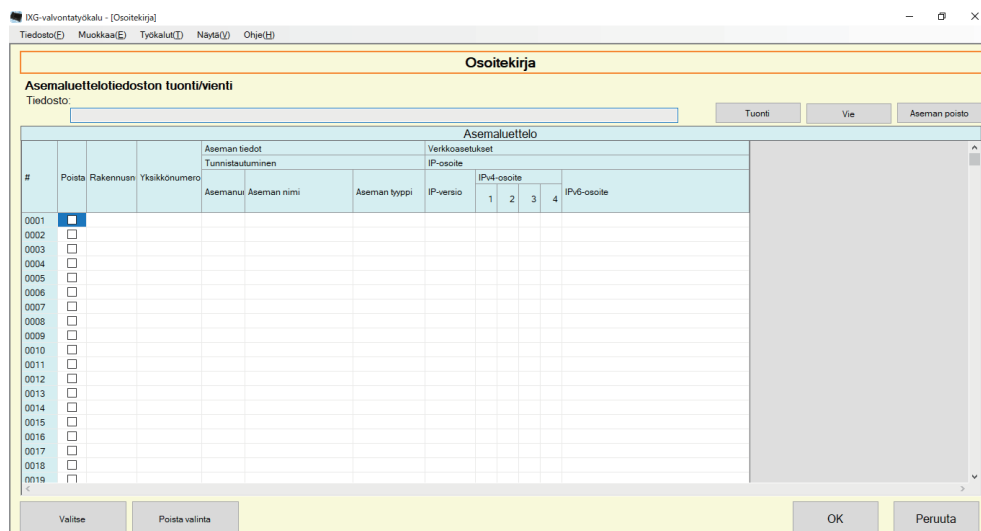
# 1. Tiedosto



## 1.1 Osoitekirja

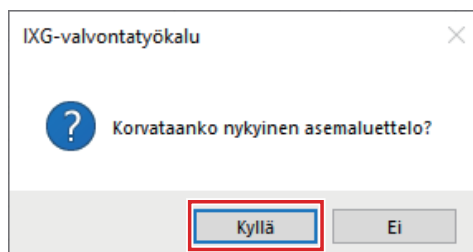
Rekisteröi uusi kojeluetelo.

Napauta "Tiedosto" - "Osoitekirja." "Osoitekirja" ruutu tulee näkyviin.

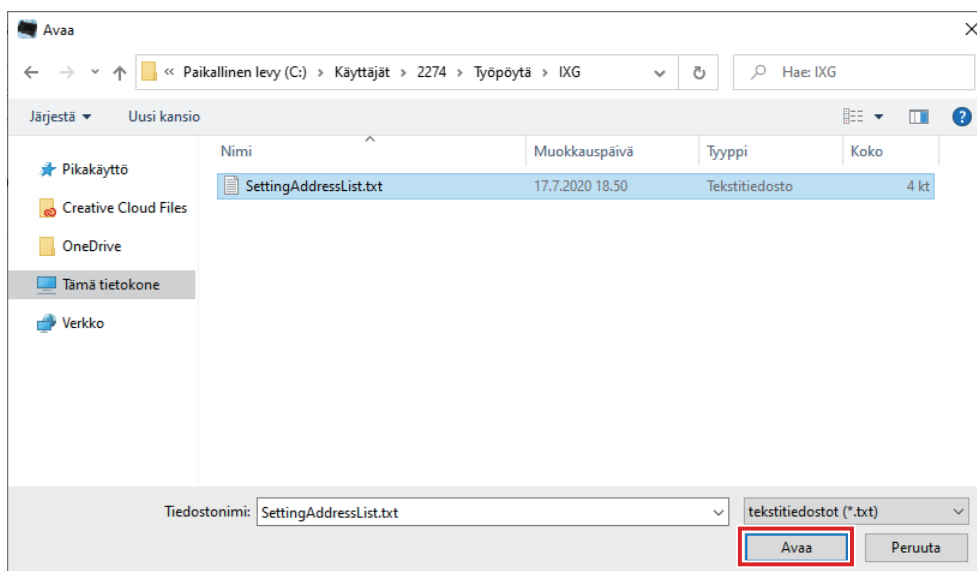


### 1.1.1 Uuden osoitekirjan rekisteröinti

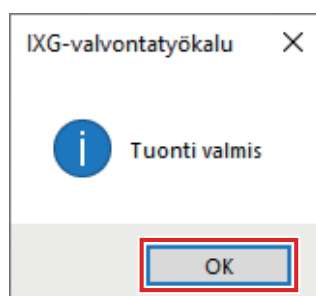
1. Napauta **[Tuonti]**.
2. Napauta **[Kyllä]**.
  - Napauta **[Ei]** palataksesi "Osoitekirja" -ruutuun ilman tuontia.



3. Valitse tuotava tiedosto ja napauta **[Avaa]**.
  - Tuotava osoitekirjatiedosto voidaan luoda IXG-työkalu. Katso "IXG-tukityökalun asetusopas."



4. Napauta **[OK]**.



## 5. Napauta [OK].

- Kun viesti näytetään osoittaen, että prosessi on valmis, napauta [OK].

The screenshot shows a software window titled "IXG-valvontatyökalu - [Osoitekirja]". It contains a table with the following columns: #, Poista, Rakennusnumero, Yksikkönumero, Aseman tiedot (Asemanum, Aseman nimi, Aseman tyyppi), and Verkkosetukset (IP-versio, IPv4-osoite, IPv6-osoite). The table lists various network devices like "Sisäkäynnin asema1", "Vartijan asema1", "Oven videoasema1", and "Pääasema1". At the bottom right, the "OK" button is highlighted with a red rectangle.

\* Tiedot voidaan syöttää manuaalisesti rekisteröitäviksi kojeuutteluun.

- Kun rekisteröinti on valmis, "Virheen tila" -ruutu näytetään. "[Virheen tila \(→sivu 29\)](#)"

### Rakennusnumero

Kuvaus	Aseta rakennuksen numero.
Asetukset	01 - 99
Oletusarvo	-

### Yksikkönumero

Kuvaus	Aseta yksikkönumero.
Asetukset	Yhden rakennuksen järjestelmä: 3-4 numeroa Usean rakennuksen järjestelmä: 3-10 numeroa
Oletusarvo	-

### Kojennumero

Kuvaus	Aseta kojeen numero.
Asetukset	Yhden rakennuksen järjestelmä (paitsi IXGW-LC, IXGW-GW, Sisäpuhelinsovellus): 3-5 numeroa Usean rakennuksen järjestelmä: 3-24 numeroa
Oletusarvo	-

### Kojeen nimi

Kuvaus	Aseta kojeen nimi.
Asetukset	1-24 aakkosnumeerista merkkiä
Oletusarvo	-



## ■ Kojeen tyyppi

Kuvaus	Valitse kojetyyppi.
Asetukset	<ul style="list-style-type: none"> <li>• IX-MV7-*</li> <li>• IX-DV, IX-DVF(-*)</li> <li>• IX-EA, IX-EAU</li> <li>• IX-DA</li> <li>• IX-SSA(-*)</li> <li>• IX-FA</li> <li>• IX-BA</li> <li>• IXG-2C7(-*)</li> <li>• IXG-DM7(-*)</li> <li>• IXG-MK</li> <li>• IXGW-LC</li> <li>• IXGW-GW</li> <li>• IX-SS-2G</li> <li>• IX-RS-*</li> </ul>
Oletusarvo	-

## ■ IP-versio

Kuvaus	Valitse protokolla.
Asetukset	<ul style="list-style-type: none"> <li>• IPv4</li> <li>• IPv6</li> </ul>
Oletusarvo	-

## ■ IPv4-osoite

Kuvaus	Aseta kojeen IPv4-osoite.
Asetukset	1.0.0.1 - 223.255.255.254
Oletusarvo	-

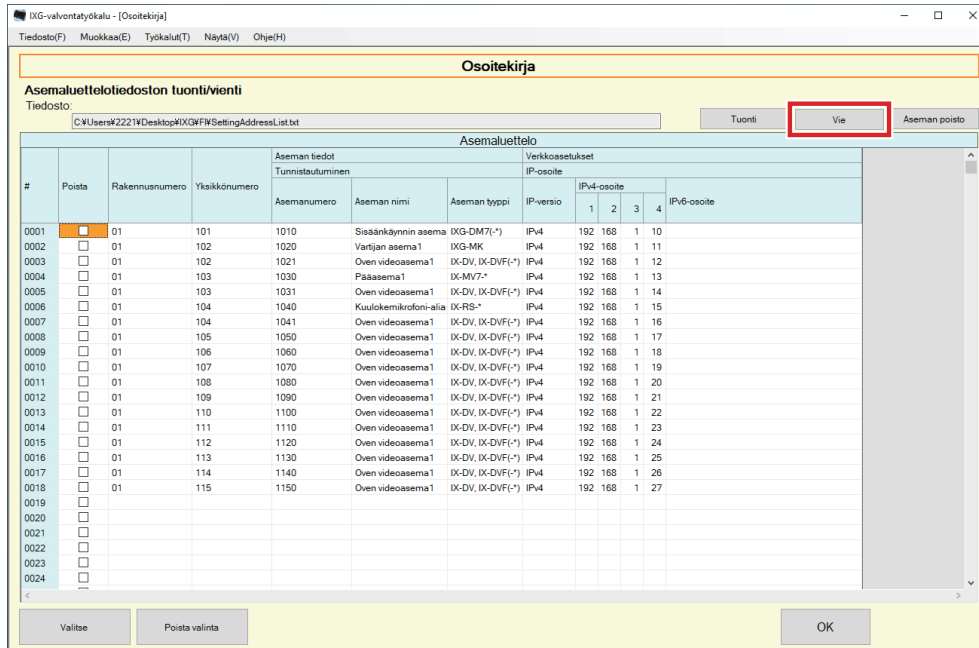
## ■ IPv6-osoite

Kuvaus	Aseta kojeen IPv6-osoite.
Asetukset	2000::0 - 3FFF:FFFF:FFFF:FFFF:FFFF:FFFF:FFFF:FFFF tai FD00::0 - FDFD:FFFF:FFFF:FFFF:FFFF:FFFF:FFFF:FFFF
Oletusarvo	-

## 1.1.2 Rekisteröidyn osoitekirjan vienti

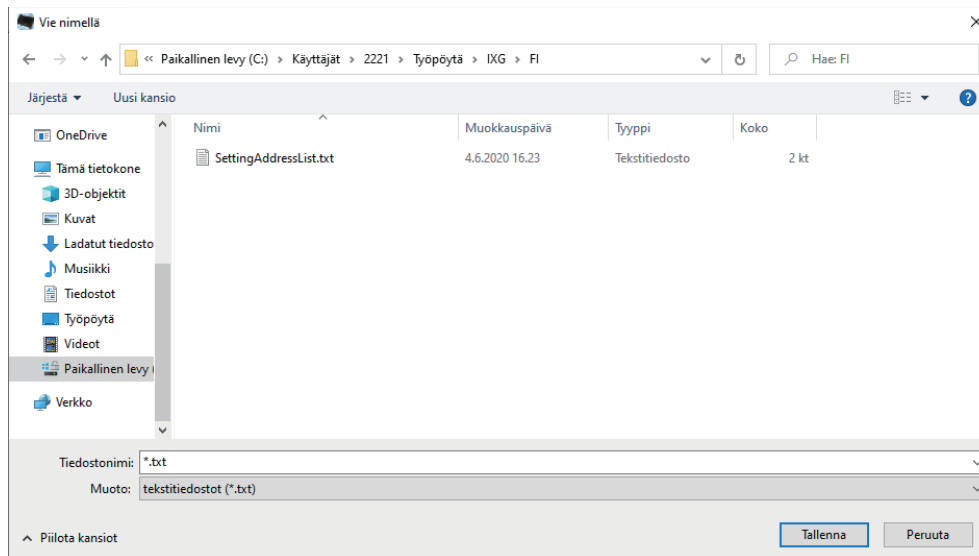
Vie rekisteröity kojeuuttelon tiedostoon.

### 1. Napauta [Vie].




### 2. Valitse sijainti, johon viedään rekisteröidyn kojeen luettelo, ja tallenna tiedosto toisella tiedostonimellä.

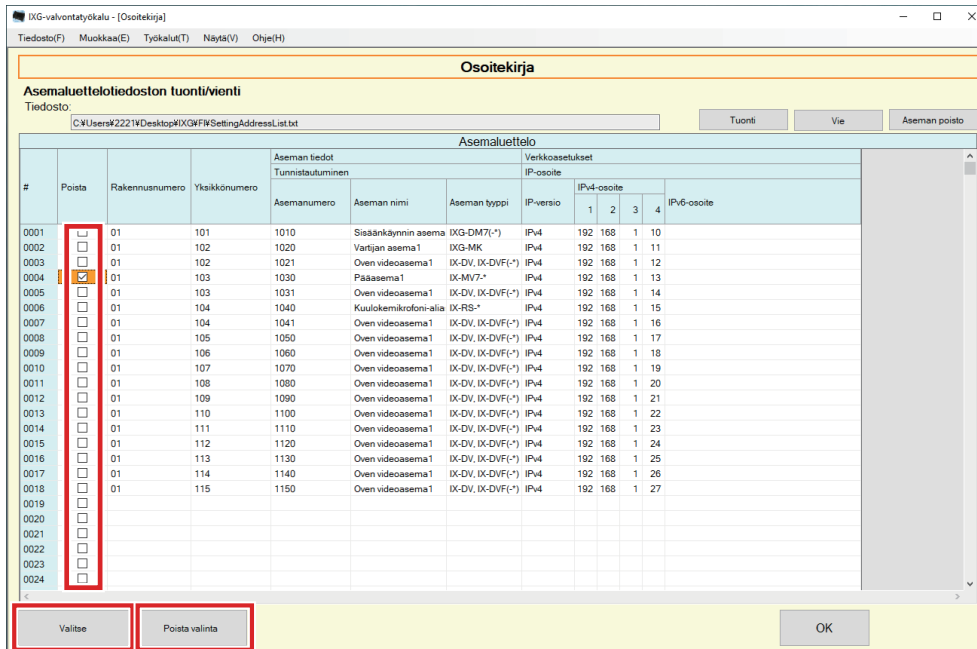
- Kun viesti näytetään osoittaen, että prosessi on valmis, napauta [OK].



### 1.1.3 Kojien poistaminen rekisteröidystä osoitekirjasta

Poista kojeet kojeuettelosta (esim. vaihdettaessa kojetta uuteen).

1. Napauta  valitaksesi poistettavan kojeen.
  - Napauta **[Valitse]** valitaksesi kaikki osoitekirjaan rekisteröidyt kojeet.
  - Napauta **[Poista valinta]** poistaaksesi valinnat kaikista kojeista.



**Osoitekirja**

Asemuettelotiedoston tuonti/vienti

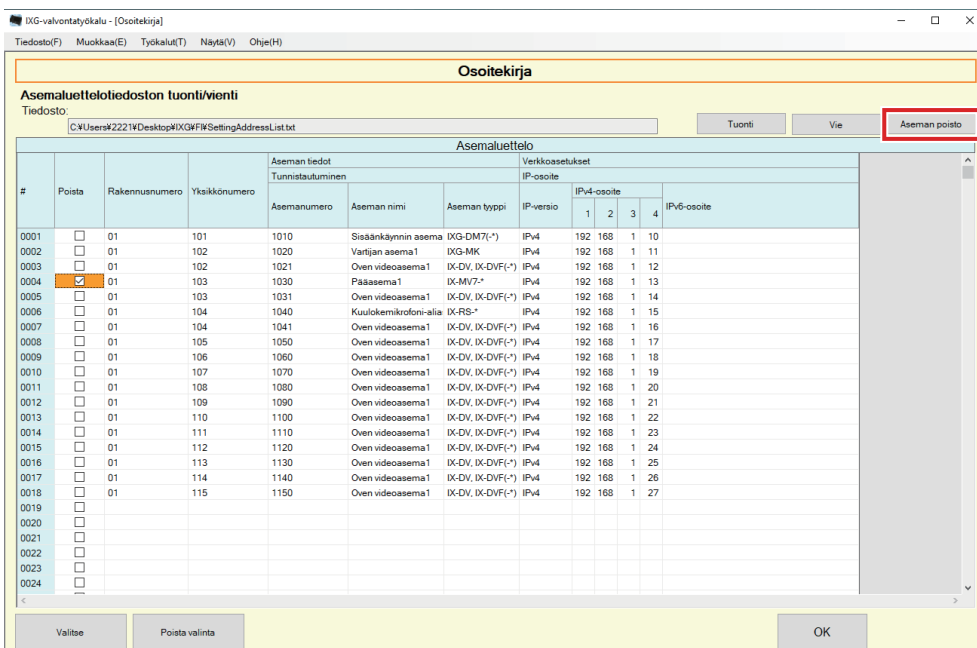
Tiedosto: C:\Users\2221\Desktop\IXGFW\SettingAddressList.txt

Tuonti Vie Aseman poisto

#	Poista	Rakennusnumero	Yksikkönumero	Aseman tiedot		Verkkosetukset						
				Tunnistautuminen	Aseman nimi	Aseman tyyppi	IP-versio	IPV4-osoite			IPV6-osoite	
0001	<input type="checkbox"/>	01	101	1010	Sisäänkäynnin asema	IXG-DM7(-)	IPv4	192	168	1	10	
0002	<input type="checkbox"/>	01	102	1020	Vartijan asema1	IXG-MK	IPv4	192	168	1	11	
0003	<input type="checkbox"/>	01	102	1021	Oven videoasema1	IX-DV, IX-DVF(-)	IPv4	192	168	1	12	
0004	<input checked="" type="checkbox"/>	01	103	1030	Pääasema1	IX-MV7-*	IPv4	192	168	1	13	
0005	<input type="checkbox"/>	01	103	1031	Oven videoasema1	IX-DV, IX-DVF(-)	IPv4	192	168	1	14	
0006	<input type="checkbox"/>	01	104	1040	Kuulokemikrofonialia	IX-RS-*	IPv4	192	168	1	15	
0007	<input type="checkbox"/>	01	104	1041	Oven videoasema1	IX-DV, IX-DVF(-)	IPv4	192	168	1	16	
0008	<input type="checkbox"/>	01	105	1050	Oven videoasema1	IX-DV, IX-DVF(-)	IPv4	192	168	1	17	
0009	<input type="checkbox"/>	01	106	1060	Oven videoasema1	IX-DV, IX-DVF(-)	IPv4	192	168	1	18	
0010	<input type="checkbox"/>	01	107	1070	Oven videoasema1	IX-DV, IX-DVF(-)	IPv4	192	168	1	19	
0011	<input type="checkbox"/>	01	108	1080	Oven videoasema1	IX-DV, IX-DVF(-)	IPv4	192	168	1	20	
0012	<input type="checkbox"/>	01	109	1090	Oven videoasema1	IX-DV, IX-DVF(-)	IPv4	192	168	1	21	
0013	<input type="checkbox"/>	01	110	1100	Oven videoasema1	IX-DV, IX-DVF(-)	IPv4	192	168	1	22	
0014	<input type="checkbox"/>	01	111	1110	Oven videoasema1	IX-DV, IX-DVF(-)	IPv4	192	168	1	23	
0015	<input type="checkbox"/>	01	112	1120	Oven videoasema1	IX-DV, IX-DVF(-)	IPv4	192	168	1	24	
0016	<input type="checkbox"/>	01	113	1130	Oven videoasema1	IX-DV, IX-DVF(-)	IPv4	192	168	1	25	
0017	<input type="checkbox"/>	01	114	1140	Oven videoasema1	IX-DV, IX-DVF(-)	IPv4	192	168	1	26	
0018	<input type="checkbox"/>	01	115	1150	Oven videoasema1	IX-DV, IX-DVF(-)	IPv4	192	168	1	27	
0019	<input type="checkbox"/>											
0020	<input type="checkbox"/>											
0021	<input type="checkbox"/>											
0022	<input type="checkbox"/>											
0023	<input type="checkbox"/>											
0024	<input type="checkbox"/>											

Valitse Poista valinta OK

2. Napauta **[Kojen poisto]**.
  - Kun vahvistusviesti näytetään, napauta **[Kyllä]**.
  - Kun viesti näytetään osoittaen, että prosessi on valmis, napauta **[OK]**.



**Osoitekirja**

Asemuettelotiedoston tuonti/vienti

Tiedosto: C:\Users\2221\Desktop\IXGFW\SettingAddressList.txt

Tuonti Vie Aseman poisto

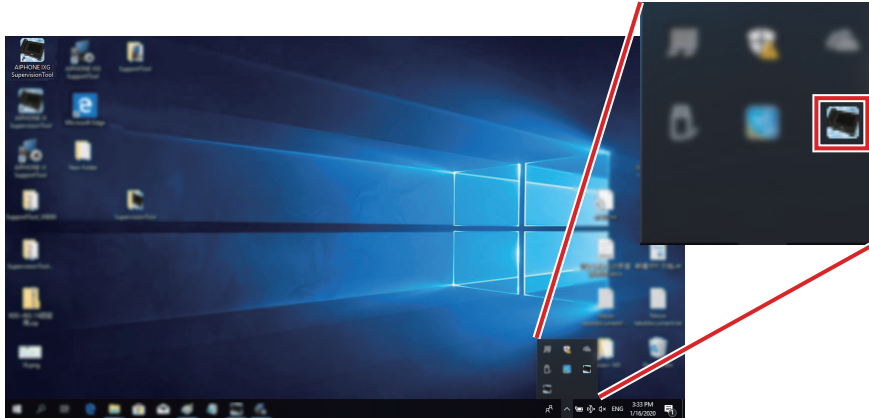
#	Poista	Rakennusnumero	Yksikkönumero	Aseman tiedot		Verkkosetukset						
				Tunnistautuminen	Aseman nimi	Aseman tyyppi	IP-versio	IPV4-osoite			IPV6-osoite	
0001	<input type="checkbox"/>	01	101	1010	Sisäänkäynnin asema	IXG-DM7(-)	IPv4	192	168	1	10	
0002	<input type="checkbox"/>	01	102	1020	Vartijan asema1	IXG-MK	IPv4	192	168	1	11	
0003	<input type="checkbox"/>	01	102	1021	Oven videoasema1	IX-DV, IX-DVF(-)	IPv4	192	168	1	12	
0004	<input checked="" type="checkbox"/>	01	103	1030	Pääasema1	IX-MV7-*	IPv4	192	168	1	13	
0005	<input type="checkbox"/>	01	103	1031	Oven videoasema1	IX-DV, IX-DVF(-)	IPv4	192	168	1	14	
0006	<input type="checkbox"/>	01	104	1040	Kuulokemikrofonialia	IX-RS-*	IPv4	192	168	1	15	
0007	<input type="checkbox"/>	01	104	1041	Oven videoasema1	IX-DV, IX-DVF(-)	IPv4	192	168	1	16	
0008	<input type="checkbox"/>	01	105	1050	Oven videoasema1	IX-DV, IX-DVF(-)	IPv4	192	168	1	17	
0009	<input type="checkbox"/>	01	106	1060	Oven videoasema1	IX-DV, IX-DVF(-)	IPv4	192	168	1	18	
0010	<input type="checkbox"/>	01	107	1070	Oven videoasema1	IX-DV, IX-DVF(-)	IPv4	192	168	1	19	
0011	<input type="checkbox"/>	01	108	1080	Oven videoasema1	IX-DV, IX-DVF(-)	IPv4	192	168	1	20	
0012	<input type="checkbox"/>	01	109	1090	Oven videoasema1	IX-DV, IX-DVF(-)	IPv4	192	168	1	21	
0013	<input type="checkbox"/>	01	110	1100	Oven videoasema1	IX-DV, IX-DVF(-)	IPv4	192	168	1	22	
0014	<input type="checkbox"/>	01	111	1110	Oven videoasema1	IX-DV, IX-DVF(-)	IPv4	192	168	1	23	
0015	<input type="checkbox"/>	01	112	1120	Oven videoasema1	IX-DV, IX-DVF(-)	IPv4	192	168	1	24	
0016	<input type="checkbox"/>	01	113	1130	Oven videoasema1	IX-DV, IX-DVF(-)	IPv4	192	168	1	25	
0017	<input type="checkbox"/>	01	114	1140	Oven videoasema1	IX-DV, IX-DVF(-)	IPv4	192	168	1	26	
0018	<input type="checkbox"/>	01	115	1150	Oven videoasema1	IX-DV, IX-DVF(-)	IPv4	192	168	1	27	
0019	<input type="checkbox"/>											
0020	<input type="checkbox"/>											
0021	<input type="checkbox"/>											
0022	<input type="checkbox"/>											
0023	<input type="checkbox"/>											
0024	<input type="checkbox"/>											


Valitse Poista valinta OK

3. Napauta **[OK]**.
  - Kun viesti näytetään osoittaen, että prosessi on valmis, napauta **[OK]**.

## 1.2 Ilmoitusalue

Valitse "Tiedosto" - "Ilmoitusalue." Ruutu pienennetään ja siirretään ilmoitusalueelle.

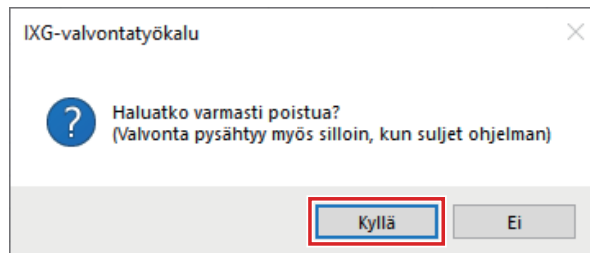


Katso valvontasovellusta kaksoisnapauttamalla  tai napauttamalla hiiren oikealla ja valitse tarkasteltava kohde.

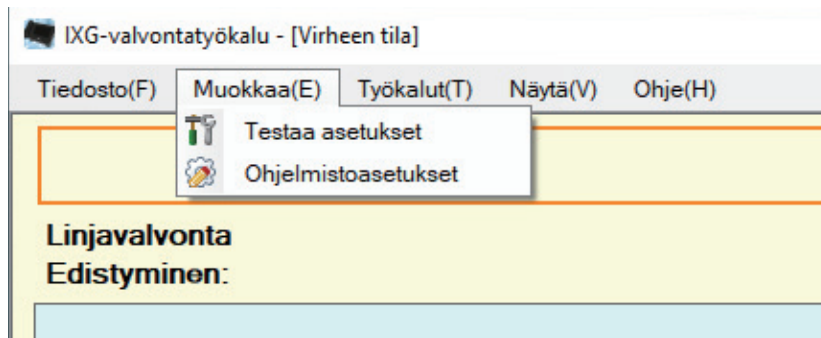
## 1.3 Sulje ohjelma

Napauta "Tiedosto" - "Sulje ohjelma." Seuraava ruutu tulee näkyviin.

1. Napauta **[Kyllä]** sulkeaksesi IXG-valvontatyökalu.



## 2. Muokkaa



### 2.1 Testaa asetukset

Määritä valvontatapa automaattiselle linjavalvonnalle, ilmoitustapa valvontatuloksille ja eri asetukset, kun valvontatuloksia lähetetään sähköpostilla.

Napauta "Muokkaa" - "Testaa asetukset." "Testaa asetukset" ruutu tulee näkyviin.

### ■ Määrittely

1. Määritä jokainen artikkeli.

2. Napauta [OK].

- Kun rekisteröinti on valmis, "Virheen tila" -ruutu näytetään. ["Virheen tila \(→sivu 29\)"](#)

## 2.1.1 Automaattiset asetukset

### ■ Linjavalvonnan testausmenetelmä

Kuvaus	Valitse, miten linjavalvonta suoritetaan.
Asetukset	<ul style="list-style-type: none"> <li>• Ajastus: Valvo linjaa automaattisesti määrättyyn aikaan.</li> <li>• Säännöllinen: Valvo linjaa automaattisesti määrättyä ajanjaksona.</li> <li>• Manuaalinen: Älä valvo linjaa automaattisesti.</li> </ul>
Oletusarvo	Manuaalinen

### ■ Aikatauluasetukset (Linjavalvonta)

Kuvaus	Jos " <a href="#">Linjavalvonnan testausmenetelmä (→sivu 23)</a> " asetettiin kohtaan "Ajastus," aseta viikon päivä ja aika, jolloin linjaa valvotaan automaattisesti.
Asetukset	Viikonpäivä: <ul style="list-style-type: none"> <li>• Päivittäin</li> <li>• Su</li> <li>• Ma</li> <li>• Ti</li> <li>• Ke</li> <li>• To</li> <li>• Pe</li> <li>• La</li> </ul> Aika: <ul style="list-style-type: none"> <li>• 00:00-23:59</li> </ul>
Oletusarvo	Su 00 Tunnit 00 Minuutit

### ■ Säännöllinen aika (Linjavalvonta)

Kuvaus	Jos " <a href="#">Linjavalvonnan testausmenetelmä (→sivu 23)</a> " asetettiin kohtaan "Säännöllinen," aseta jakso, jolla linjaa valvotaan automaattisesti.
Asetukset	<ul style="list-style-type: none"> <li>• 15 s</li> <li>• 20 min</li> <li>• 30 min</li> <li>• 60 min</li> </ul>
Oletusarvo	15 s

## 2.1.2 Ponnahdusilmoitus

### ■ Ponnahdusvirheilmoitus

Kuvaus	Määritä, näytetäänkö valvontatulokset ponnahdusvietissä.
Asetukset	<ul style="list-style-type: none"> <li>• Ota käyttöön</li> <li>• Poista käytöstä</li> </ul>
Oletusarvo	Ota käyttöön

### 2.1.3 Sähköposti-ilmoitukset

#### ■ Lähetä testitulokset

Kuvaus	Ota käyttöön / poista käytöstä sähköposti-ilmoitus valvontatuloksen lähettämiseksi.
Asetukset	<ul style="list-style-type: none"> <li>• Lähetä</li> <li>• Poista käytöstä</li> </ul>
Oletusarvo	Poista käytöstä

### 2.1.4 Sähköposti

Jos "[Lähetä testitulokset \(→sivu 24\)](#)" asetettiin kohtaan "Lähetä," muista määrittää tämä asetus.

#### 2.1.4.1 Palvelimen asetukset

##### ■ SMTP-palvelin

Kuvaus	Aseta SMTP-palvelin. Määritä joko IP-osoite tai isännän nimi. Jos määritetään käyttämällä isännän nimeä, määritä myös DNS-palvelimen asetukset PC:llä.
Asetukset	1–255 aakkosnumeerista merkkiä
Oletusarvo	-

##### ■ SMTP-portti

Kuvaus	Aseta porttinumero SMTP:lle.
Asetukset	1-65535
Oletusarvo	-

##### ■ SMTP-salaus

Kuvaus	Valitse salaustyyppi SMTP:lle.
Asetukset	<ul style="list-style-type: none"> <li>• Poista käytöstä</li> <li>• TLS</li> <li>• STARTTLS</li> </ul>
Oletusarvo	Poista käytöstä

#### 2.1.4.2 Todennusasetukset

##### ■ SMTP-todennus

Kuvaus	Ota SMTP-todennus käyttöön.
Asetukset	<ul style="list-style-type: none"> <li>• Ota käyttöön</li> <li>• Poista käytöstä</li> </ul>
Oletusarvo	Poista käytöstä

##### ■ Tila

Kuvaus	Valitse SMTP-todennustila.
Asetukset	<ul style="list-style-type: none"> <li>• KIRJAUTUMINEN</li> <li>• CRAM-MD5</li> </ul>
Oletusarvo	KIRJAUTUMINEN



## ■ Tunnus

Kuvaus	Aseta tunnus SMTP-todennukselle.
Asetukset	1–64 aakkosnumeerista merkkiä
Oletusarvo	-

## ■ Salasana

Kuvaus	Aseta salasana SMTP-todennukselle.
Asetukset	1–64 aakkosnumeerista merkkiä
Oletusarvo	-

### 2.1.4.3 Sähköpostiosoitteet

#### ■ Kohde 1

Kuvaus	Aseta sähköpostiosoite.
Asetukset	1–64 aakkosnumeerista merkkiä
Oletusarvo	-

#### ■ Kohde 2

Kuvaus	Aseta sähköpostiosoite.
Asetukset	1–64 aakkosnumeerista merkkiä
Oletusarvo	-

#### ■ Kohde 3

Kuvaus	Aseta sähköpostiosoite.
Asetukset	1–64 aakkosnumeerista merkkiä
Oletusarvo	-

#### ■ Lähdeosoite

Kuvaus	Aseta lähteen sähköpostiosoite.
Asetukset	1–64 aakkosnumeerista merkkiä
Oletusarvo	-

### 2.1.4.4 Sähköpostitapahtuman laukaisin

Määritä, mitä liipaisinta käytetään sähköpostin lähettämiseksi osoitteisiin "Kohde 1" - "Kohde 3."

#### ■ Linjavalvonta (hyväksytty)

Kuvaus	Lähetä sähköposti, kun linjavalvonta on "Läpäisty".
Asetukset	<ul style="list-style-type: none"> <li>• Ota käyttöön: Lähetä</li> <li>• Poista käytöstä: Älä lähetä</li> </ul>
Oletusarvo	Poista käytöstä

#### ■ Linjavalvonta (epäonnistui)

Kuvaus	Lähetä sähköposti, kun linjavalvonta "Epäonnistui".
Asetukset	<ul style="list-style-type: none"> <li>• Ota käyttöön: Lähetä</li> <li>• Poista käytöstä: Älä lähetä</li> </ul>
Oletusarvo	Poista käytöstä

### 2.1.4.5 Sähköpostin aihe

Aseta sähköpostin aiheteksti jokaiselle laukaisimelle.

#### ■ Linjavalvonta (hyväksytty)

Kuvaus	Aseta sähköpostin aihe, kun linjavalvonta on läpäisty.
Asetukset	0-64 aakkosnumeerista merkkiä
Oletusarvo	-

#### ■ Linjavalvonta (epäonnistui)

Kuvaus	Aseta sähköpostin aihe, kun linjavalvonta epäonnistui.
Asetukset	0-64 aakkosnumeerista merkkiä
Oletusarvo	-

#### ! Tärkeä

- [UTF-8] käytössä Aihe-kohdan koodauksessa, aiheen dekoodaus voi olla virheellinen sähköpostipalvelimesta riippuen.

### 2.1.4.6 Lähetä testisähköposti

Lähetä testisähköposti osoitteeseen, joka on määritetty kohdassa ["Sähköpostiosoitteet \(→sivu 25\)"](#).

#### ■ Miten testisähköposti lähetetään uudelleen

1. Napauta **[Lähetä]**.
2. Seuraava sähköposti lähetetään määritettyyn sähköpostiosoitteeseen.  
Esimerkki sähköpostiviestin lähetyksestä  
Jos "Järjestelmän nimi:" kohdassa ["Ohjelmistoasetukset \(→sivu 27\)"](#) asetettiin kohtaan "Valvontatyökalu"

Mistä	*****@*****.com
Päiväys ja aika	2020/11/20 15:22
Mihin CC	xxxx@xxxxx.co.jp
Aihe	Valvontatyökalun sähköpostitesti
Kuvaus	Testisähköposti lähetetty "2020/11/20 15:22:46."  Kojennumero: "-" Kojeen nimi: "Valvontatyökalu" Yksikön tyyppi: "-"

## 2.2 Ohjelmistoasetukset

Aseta järjestelmänvalvojan tunnus ja salasana, joita käytetään kirjautumiseen IXG-valvontatyökalu. Aseta myös järjestelmän nimi ja IP-versio. Tässä syötetyt asentajan tiedot, omistajan tiedot ja muistiinpanot näytetään "Tietoja" -ruudussa. ["Tietoja \(→sivu 35\)"](#)

Napauta "Muokkaa" - "Ohjelmistoasetukset." "Ohjelmistoasetukset" ruutu tulee näkyviin.

IXG-valvontatyökalu

### Ohjelmistoasetukset

♦ Pakolliset asetukset

**Ohjelmistoasetukset**

Tunnus ja salasana

Järjestelmänvalvojan tunnus ♦  
admin

Järjestelmänvalvojan salasana ♦  
\*\*\*\*\*

Vahvista salasana ♦  
\*\*\*\*\*

**Järjestelmän asetukset**

Järjestelmän nimi: ♦  
Supervision Tool

IP-versio ♦  
IPv4

Anna yhteystiedot:

Asentajan tiedot  
-

Omistajan tiedot:  
-

Huomautuksia:  
-

OK Peruuta

### ■ Määrittely

1. Määritä jokainen artikkeli.
  - ♦ merkityt kohdat täytyy määrittää.
2. Napauta **[OK]**.
  - Napauta **[Peruuta]** poistuaksesi rekisteröimättä.

## 2.2.1 Ohjelmistoasetukset

### 2.2.1.1 Tunnus ja salasana

#### ■ Järjestelmänvalvojan tunnus◆

Kuvaus	Aseta tunnus kirjautuaksesi IXG-valvontatyökalu.
Asetukset	1–32 aakkosnumeerista merkkiä
Oletusarvo	admin

#### ■ Järjestelmänvalvojan salasana◆

Kuvaus	Aseta salasana kirjautuaksesi IXG-valvontatyökalu.
Asetukset	1–32 aakkosnumeerista merkkiä
Oletusarvo	admin

#### ■ Vahvista salasana◆

Kuvaus	Syötä "Järjestelmänvalvojan salasana" uudelleen.
Asetukset	1–32 aakkosnumeerista merkkiä
Oletusarvo	admin

### 2.2.1.2 Järjestelmän asetukset

#### ■ Järjestelmän nimi:◆

Kuvaus	Muuta järjestelmän nimeä.
Asetukset	1-64 aakkosnumeerista merkkiä
Oletusarvo	Valvontatyökalu

#### ■ IP-versio◆

Kuvaus	Aseta IP-versio IXG-valvontatyökalu.
Asetukset	<ul style="list-style-type: none"> <li>• IPv4</li> <li>• IPv6</li> </ul>
Oletusarvo	IPv4

#### ■ Asentajan tiedot

Kuvaus	Syötä asentajan tiedot.
Asetukset	1-64 aakkosnumeerista merkkiä
Oletusarvo	-

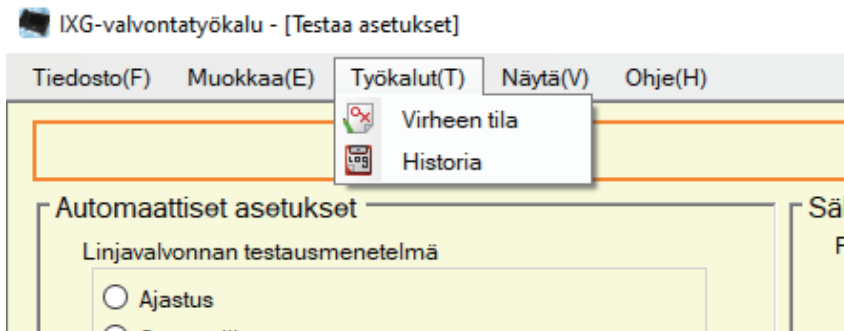
#### ■ Omistajan tiedot:

Kuvaus	Syötä omistajan tiedot.
Asetukset	1-64 aakkosnumeerista merkkiä
Oletusarvo	-

#### ■ Huomautuksia:

Kuvaus	Syötä muistiinpanot.
Asetukset	1-64 aakkosnumeerista merkkiä
Oletusarvo	-

## 3. Työkalut



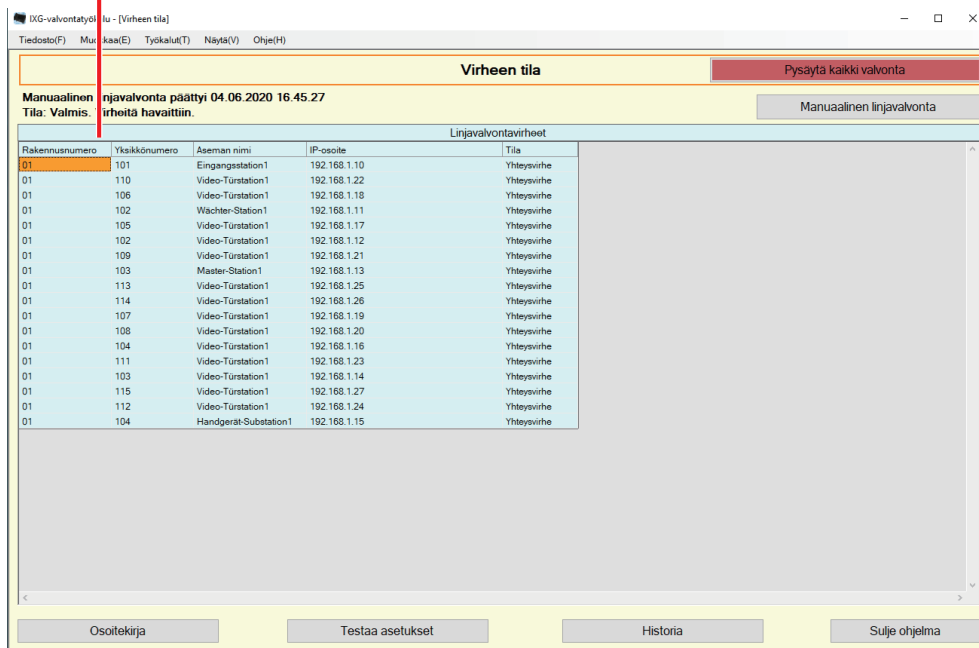
### 3.1 Virheen tila

Valvo järjestelmän asemia minkä tahansa vikatilanteen varalta.

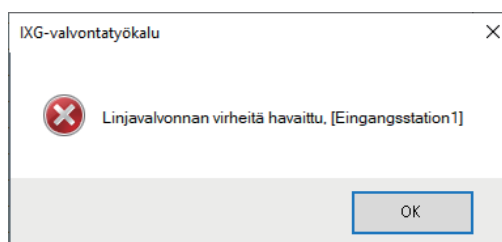
Napauta "Työkalut" - "Virheen tila." "Virheen tila" ruutu tulee näkyviin.

Kojeiden tiedot viestintävirheelle näytetään.

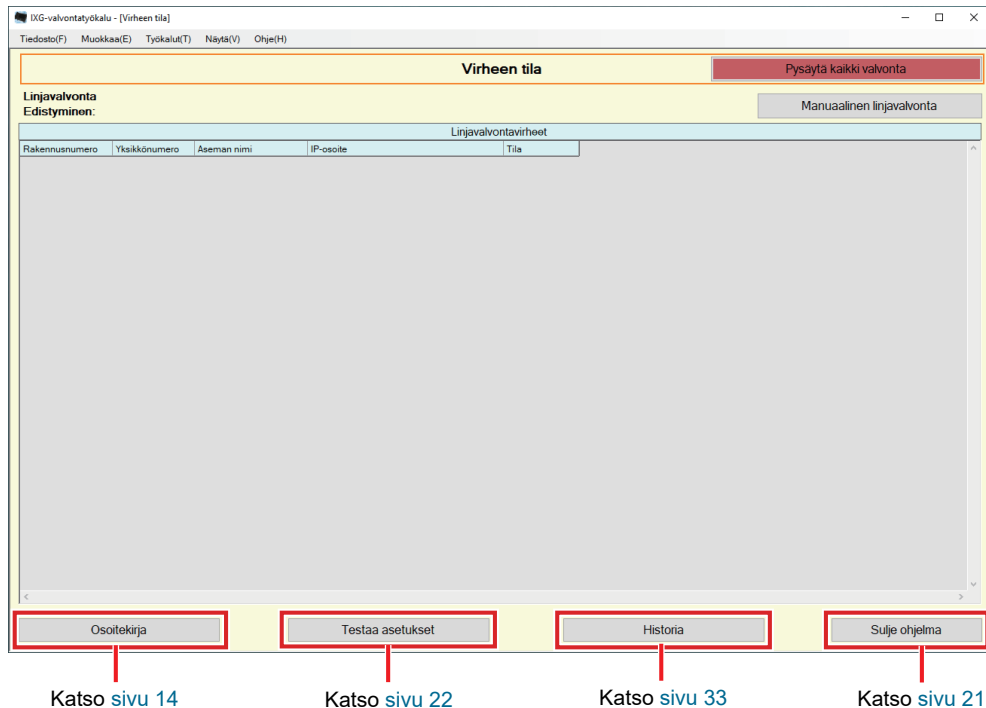
\* Vaikka verkko toimii kunnolla, virhe voidaan tunnistaa, jos koje on viallinen.



Kun "Ota käyttöön" on asetettu kohtaan ["Ponnahdusvirheilmoitus \(→sivu 23\)"](#), seuraava ruutu tulee näkyviin, jos havaitaan virhe.

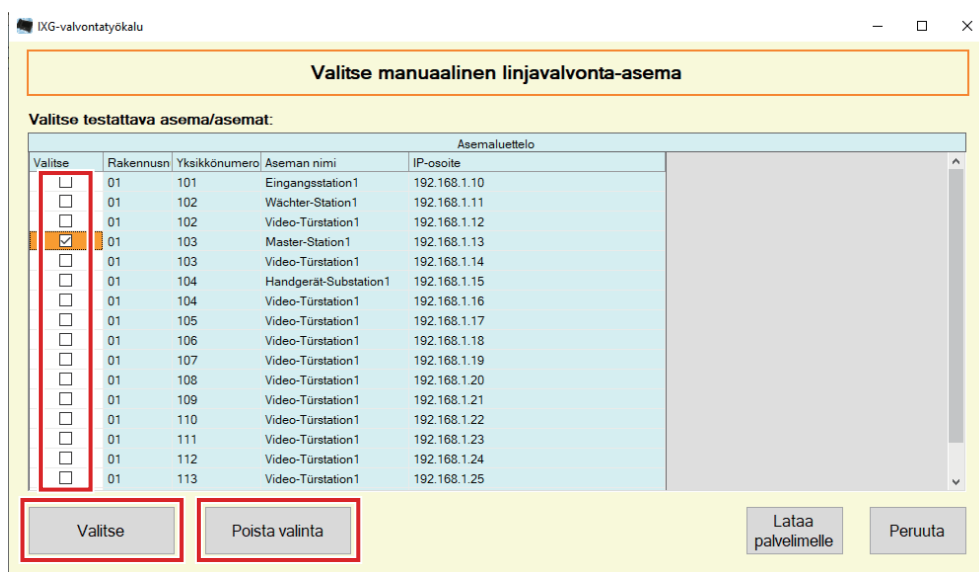


Vaikka virhe palautetaan ja uusi ilmenee, ruutua ei päivitetä automaattisesti. Päivitä ruutu katsomalla "[Valvonnan tarkastus manuaalisesti](#) ([→sivu 30](#))" ja vahvista valvonta manuaalisesti uudelleen. Ruutu päivitetään jaksoittain, jos "Ajastus" tai "Säännöllinen" määritettiin.



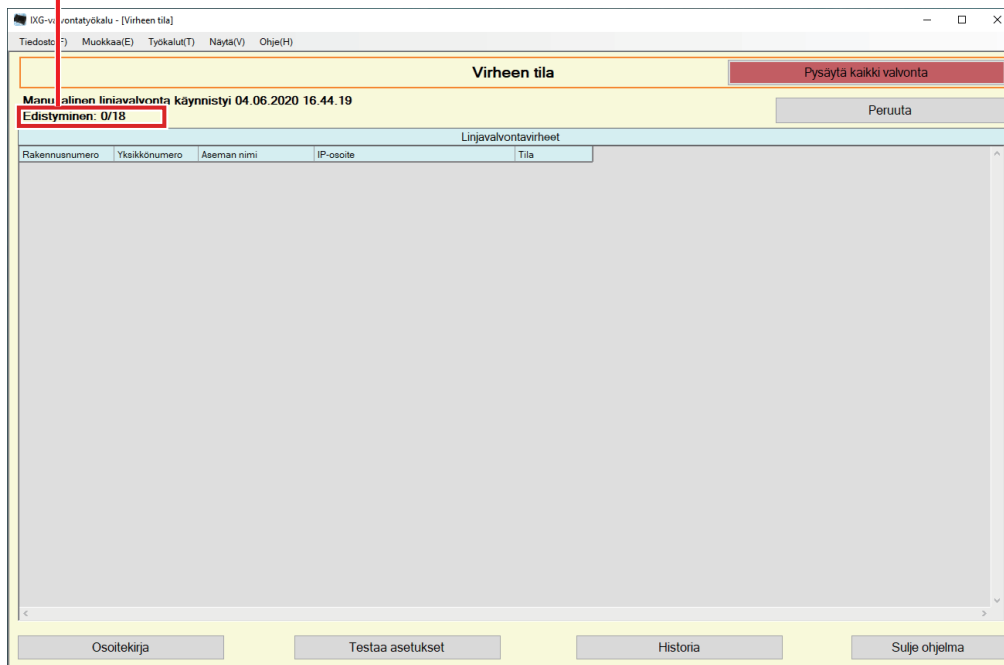
## ■ Valvonnan tarkastus manuaalisesti

1. Napauta [**Manuaalinen linjavalvonta**]. "Valitse manuaalinen linjavalvontakoje" ruutu tulee näkyviin.
2. Tarkasta valvottavan kojeen ☐.
  - Napauta [**Valitse**] valitaksesi kaikki osoitekirjaan rekisteröidyt kojeet.
  - Napauta [**Poista valinta**] poistaaksesi valinnat kaikista kojeista.



3. Napauta [**Lataa palvelimelle**] käynnistääksesi valvonnan vahvistuksen.
- Napauta [**Peruuta**] palataksesi "Virheen tila" -ruutuun vahvistamatta valvontaa.
- \* Valvonnan vahvistus voi viedä jonkin aikaa riippuen kojeiden määrästä. Peruuta valvonnan vahvistus napauttamalla [**Peruuta**].

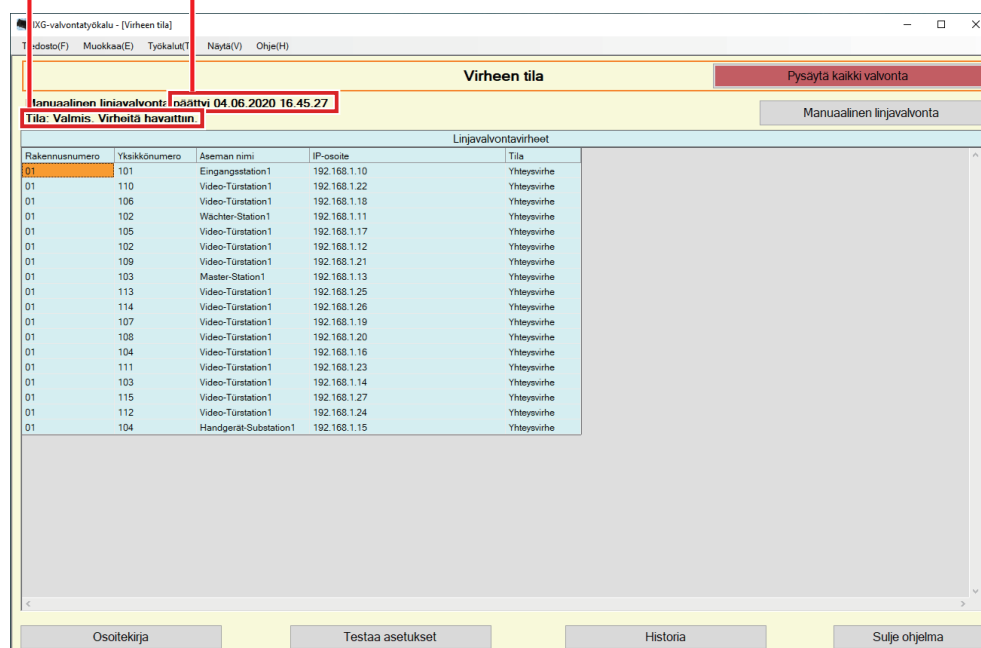
Edistymisnopeus: Tarkastettujen asemien/valittujen asemien määrä



4. Kun valvonta on valmis, virhetila näytetään.
- Kun "Ota käyttöön" on valittuna kohdalle "[Ponnahdusvirheilmoitus \(→sivu 23\)](#)", valvontatulokset näytetään, jos virhe on havaittu. Napauta [**OK**].

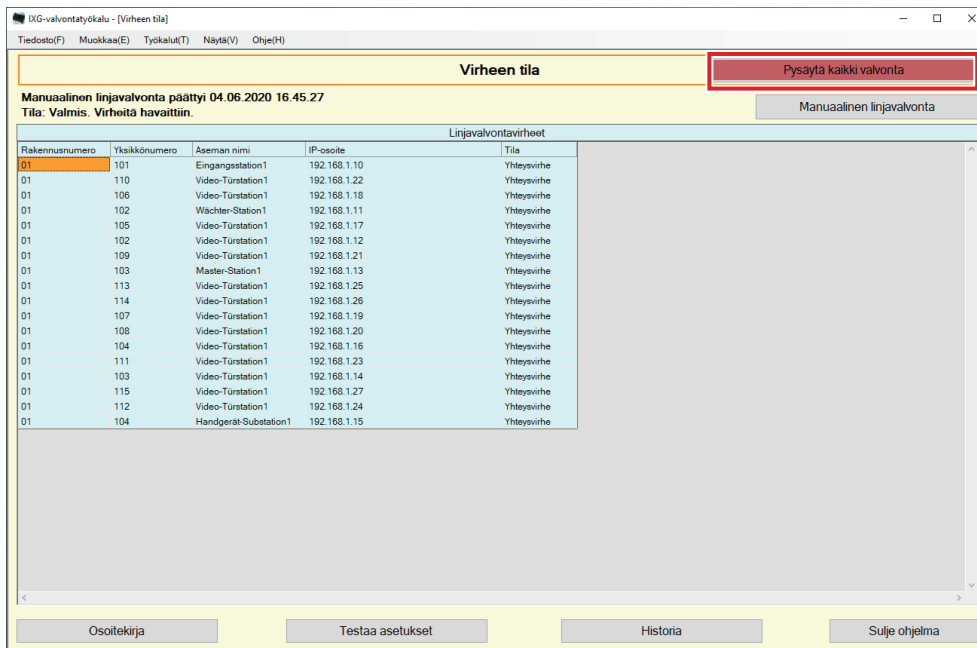
Jos virheitä ei havaittu, ruutu näyttää viestin ("Tila: Valmis. Virheitä ei löytynyt.").

Päiväys ja aika, kun kojetta valvottiin



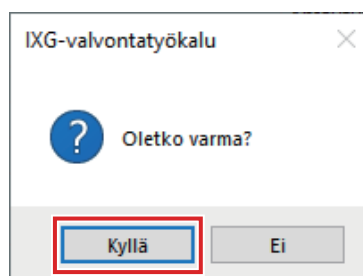
## ■ Kaiken valvonnan pysäytys

### 1. Napauta **[Pysäytä kaikki valvonta]**.



### 2. Napauta **[Kyllä]**.

- Napauta **[Ei]** palataksesi "Virheen tila" -ruutua lopettamatta kaikkea valvontaa.



### 3. **[Pysäytä kaikki valvonta]** vaihtuu kohtaan **[Jatka valvontaa]**.

- Palauta linjavalvonta napauttamalla **[Jatka valvontaa]**.



## 3.2 Historia

Tarkasta viestinnän virrehistoria.

Napauta "Työkalut" - "Historia." "Historia" ruutu tulee näkyviin.

Valitse "Linjavaltonta," vuosi/kuukausi/päivä ja tulokset (Kaikki, ✓: Normaali tai ×: virhe), ja napauta sitten **[Käytä]** näyttääksesi valvontahistorian.

IXG-valvontatyökalu - [Historia]

Tiedosto(F) Muokkaa(E) Työkalut(T) Näytä(V) Ohje(H)

**Historia**

Valitse päiväys:

Linjavaltonta Vuosi 2020 Kuukausi 06 Päivä Kaikki Käytä

Aseta päivä ja aika	Testin tyyppi	Rakennusnumero	Yksikkönumero	Aseman nimi	IP-osoite	Tulos	Tarkistuslista	Virheet
04.06.2020 15:24:48	Manuaalinen	01	101	Eingangstation1	192.168.1.10	×		
04.06.2020 15:24:48	Manuaalinen	01	102	Wächter-Station1	192.168.1.11	×		
04.06.2020 15:24:48	Manuaalinen	01	102	Video-Türstation1	192.168.1.12	×		
04.06.2020 15:24:48	Manuaalinen	01	103	Master-Station1	192.168.1.13	×		
04.06.2020 15:24:48	Manuaalinen	01	103	Video-Türstation1	192.168.1.14	×		
04.06.2020 15:24:48	Manuaalinen	01	104	Handgerät-Substation1	192.168.1.15	×		
04.06.2020 15:24:48	Manuaalinen	01	104	Video-Türstation1	192.168.1.16	×		
04.06.2020 15:24:48	Manuaalinen	01	105	Video-Türstation1	192.168.1.17	×		
04.06.2020 15:24:48	Manuaalinen	01	106	Video-Türstation1	192.168.1.18	×		
04.06.2020 15:24:48	Manuaalinen	01	107	Video-Türstation1	192.168.1.19	×		
04.06.2020 15:24:48	Manuaalinen	01	108	Video-Türstation1	192.168.1.20	×		
04.06.2020 15:24:48	Manuaalinen	01	109	Video-Türstation1	192.168.1.21	×		
04.06.2020 15:24:48	Manuaalinen	01	110	Video-Türstation1	192.168.1.22	×		
04.06.2020 15:24:48	Manuaalinen	01	111	Video-Türstation1	192.168.1.23	×		
04.06.2020 15:24:48	Manuaalinen	01	112	Video-Türstation1	192.168.1.24	×		
04.06.2020 15:24:48	Manuaalinen	01	113	Video-Türstation1	192.168.1.25	×		
04.06.2020 15:24:48	Manuaalinen	01	114	Video-Türstation1	192.168.1.26	×		
04.06.2020 15:24:48	Manuaalinen	01	115	Video-Türstation1	192.168.1.27	×		
04.06.2020 15:30:19	Manuaalinen	01	101	Eingangstation1	192.168.1.10	×		
04.06.2020 15:30:19	Manuaalinen	01	102	Wächter-Station1	192.168.1.11	×		
04.06.2020 15:30:19	Manuaalinen	01	102	Video-Türstation1	192.168.1.12	×		
04.06.2020 15:30:19	Manuaalinen	01	103	Master-Station1	192.168.1.13	×		
04.06.2020 15:30:19	Manuaalinen	01	103	Video-Türstation1	192.168.1.14	×		
04.06.2020 15:30:19	Manuaalinen	01	104	Handgerät-Substation1	192.168.1.15	×		
04.06.2020 15:30:19	Manuaalinen	01	104	Video-Türstation1	192.168.1.16	×		
04.06.2020 15:30:19	Manuaalinen	01	105	Video-Türstation1	192.168.1.17	×		
04.06.2020 15:30:19	Manuaalinen	01	106	Video-Türstation1	192.168.1.18	×		
04.06.2020 15:30:19	Manuaalinen	01	107	Video-Türstation1	192.168.1.19	×		
04.06.2020 15:30:19	Manuaalinen	01	108	Video-Türstation1	192.168.1.20	×		

Tarkemmat tiedot valvontakojeesta.  
(Rakennusnumero, Yksikkönumero,  
Kojeen nimi, IP-osoite)

Testin tyyppi:  
Näyttää, suoritettiinkö valvonta  
manuaalisesti vai automaattisesti.

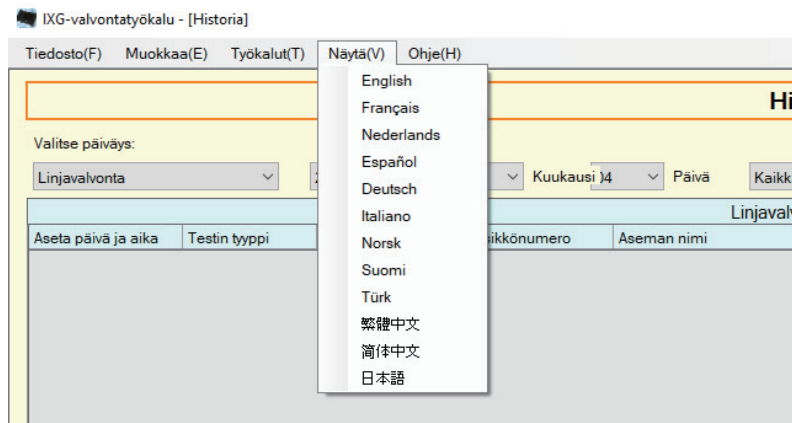
Aseta päivä ja aika:  
Päiväys ja aika, jolloin valvonta suoritettiin,  
näytetään.

Virheet:  
Ei käytössä.

Tarkistuslista:  
Ei käytössä.

Tulos:  
Valvonnan tulos näytetään.  
✓: Normaali  
×: Virhe

## 4. Näytä

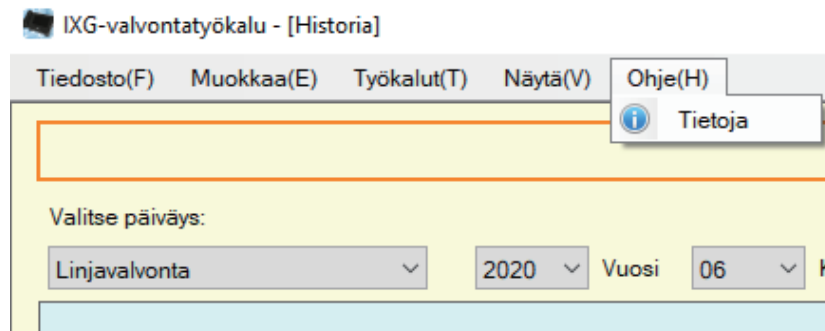


Aseta seuraavien kohtien kieli.

- IXG-valvontatyökalu näyttö.
- Asetuskohteen syöttöteksti. (Kojeluettelo jne.)
- Sähköpostiviestin sisältö.

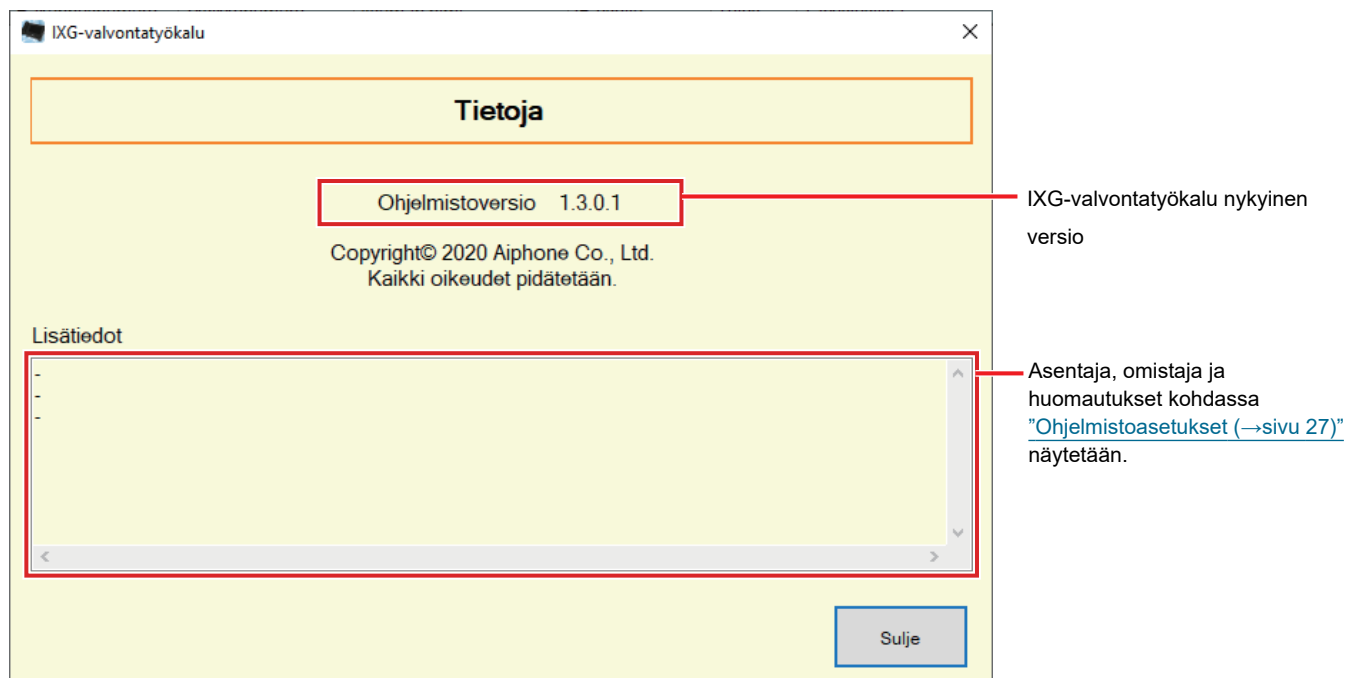
**1.** Napauta "Näytä" - "Kieli" vaihtaaksesi valittuun kieleen.

## 5. Ohje



### 5.1 Tietoja

Napauta "Ohje" - "Tietoja." "Tietoja" ruutu tulee näkyviin.



- Napauta **[Sulje]** sulkeaksesi "Tietoja" -ruudun.



<https://www.aiphone.net/>

AIPHONE CO., LTD., NAGOYA, JAPAN

Asettamispäivä: elok.2020 Ⓐ P0820 TQ 62360